



Le Canard Saint Gillais



2021

- 2 Sommaire
- 3 Édito
- 4 Communauté Urbaine
- 6 Métropole en Scène
- 7 Ciné Toiles
- 8 Budget
- 9 Travaux réalisés avec l'aide de la CU
- 10 Travaux
- 12 Bois communal
- 13 8 mai - 11 novembre
- 14 Fleurissement - Ludisports
- 15 Élections
- 16 Le repas des Aînés
- 17 Colis des Aînés
- 18 Friandises des enfants
- 20 Le Sivos
- 22 École Henri Boullen
- 24 École l'Envolée
- 26 Comité des fêtes
- 27 ESPC
- 28 Randonneurs - Club des Aînés
- 29 Atelier de couture
- 30 Numéros utiles
- 31 État civil



Brigitte s'occupe de l'entretien de l'école.



Alexandra s'occupe de l'entretien des locaux communaux et de la réservation de la salle polyvalente.

Elle accompagne aussi les enfants de l'école à la salle pour le « Ludisports ».

Informations mairie

La mairie est ouverte au public :
Le lundi de 14h00 à 17h00 et le jeudi de 17h00 à 19h00



Carine & Alexandra



Vous pouvez rencontrer Madame le Maire et ses Adjoints lors de la permanence du jeudi.

Merci de respecter ces jours et ces horaires !

Adresse de la Mairie :
42, route du Parc d'Anxtot
76430 Saint Gilles de la Neuville

Tél. : 02 35 20 53 45
09 75 91 33 90

Email : mairiestgillesdelaneuville@wanadoo.fr

Facebook : Mairie St Gilles de la Neuville

Site internet : saintgillesdelaneuville.fr

Diffusion : Mairie de Saint Gilles de la Neuville
Réalisation et impression : Visuel Concept
Montivilliers
Téléphone : 02 35 47 27 48
Courriel : agence@visuel-concept.fr

Bulletin Municipal imprimé sur papier FSC - Protégeons nos forêts.
La municipalité remercie toutes les personnes qui ont bien voulu nous fournir les photos, les articles et les annonceurs.



NOS PLUS BELLES ANNÉES

Grand Corps Malade, Kimberose

Même si c'est tentant
De fuir le présent
S'il te plaît, ouvre les yeux
Regarde devant
Va où va le vent
Et après, fais de ton mieux
Prisonnier du doute, pas vraiment du passé
Trop d'ombre sur la route, je vois plus les tracés
Et j'me rappelle en folie mon panel de prolos
J'ai la mélancolie du bordel en colo'
Rire de tous nos sens, et des heures à vanner
Insolente innocence de mes plus belles années
Oh, où sont passées nos plus belles années ?
On s'éloigne lentement
Où sont passées nos plus belles années ?
L'avenir nous les rend
Un passé composé d'évènements imparfaits
Un passé pas si simple, des sourires
en trophées
Puis la mélancolie, je la mêle au présent
C'est la belle embellie des souvenirs apaisants
Et les belles années, même en point de suture
Je vais les amener visiter mon futur
Oh-oh, pour rire droit devant
Y croire sans faire semblant
Dessiner d'après autrement
Je rêve de nos étreintes
De la lumière sur ces sourires éteints
Se retrouver plus fort, ne faire qu'un
Oh, où sont passées nos plus belles années ?
Elles s'éloignent lentement
Où sont passées nos plus belles années ?
L'avenir nous les rend
J'ai peaufiné l'histoire, déconfiné l'espoir
Pour continuer d'y croire,

je t'envoie un faire-part
Le faire-part du mariage entre nostalgie et destin
Quand l'un nourrit l'autre, faire du futur un festin
Je veux retrouver l'attrait de notre vie d'après
Il est temps d'entamer
Oh, où sont passées nos plus belles années ?
Elles s'éloignent lentement
Où sont passées nos plus belles années ?
L'avenir...
Oh, où sont passées nos plus belles années ?
Elles s'éloignent lentement
Où sont passées nos plus belles années ?
L'avenir nous les rend
Où sont passées...
Où sont passées...
Puis la mélancolie, je la mêle au présent
C'est la belle embellie des souvenirs apaisants
Et les belles années, même en point de suture
Je vais les amener visiter mon futur

« L'année 2021 s'est terminée comme elle a commencé, cruellement, tristement, amèrement !

Ne lâchons rien et gardons Espoir !

Je vous souhaite tous mes vœux pour

2022 »

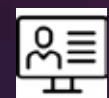
Les Maisons du territoire : à votre service !



Les Maisons du Territoire ont obtenu au 1er janvier 2021 le label Maison France Services décerné par l'État, ouvrant l'accès à un nouveau bouquet de services. Pas moins de 10 nouveaux opérateurs sont ainsi représentés : CAF, CPAM, La Poste, Pôle Emploi, Caisse de retraite, Agirc-Arrco, Mutualité Sociale Agricole et Ministères de la justice, des finances et de l'intérieur.

Informations sur les Maisons du territoire en période de crise sanitaire
Pendant la crise sanitaire liée à la Covid-19, les Maisons du territoire restent ouvertes au public. Toutefois, afin de limiter la propagation du virus, il convient de privilégier la prise d'informations par téléphone ou par courriel, ou encore de prendre rendez-vous par téléphone en amont de sa visite au 02 35 13 36 90 ou Courriel

LES SERVICES PROPOSÉS DANS LES MAISONS DU TERRITOIRE



DÉMARCHES ADMINISTRATIVES

Nos agents vous accompagnent pour effectuer vos démarches administratives : demande de RSA, actualisation Pôle emploi, prime d'activités, permis de conduire, carte grise, déclaration d'impôt, point d'accès au droit...

FAMILLES

Un seul lieu pour vous permettre d'accéder à vos démarches du quotidien : Caisse de retraite, AGIRC-ARRCO, Caisse Nationale d'Assurance Vieillesse, Caisse d'Allocations Familiales (CAF), Mutualité Sociale Agricole.



AIDE AUX SÉNIORS

Le Centre Local d'Information et de Coordination (CLIC) informe, conseille et oriente les personnes âgées et leurs familles. Une conseillère vous renseigne au 02 35 19 67 40 et vous reçoit sur rendez-vous à la Maison du territoire un lundi après-midi sur deux. Un nouveau service se met en place à la Maison du territoire avec la permanence d'une coordinatrice gérontologique un vendredi par mois sur rendez-vous au 02 35 44 97 28.

SANTÉ MOBILITÉ

Accédez au service de transport MobiFil' à la demande pour personnes à mobilité réduite. Un médecin vous reçoit, évalue votre handicap et propose des solutions adaptées.

Permanences : Tous les deux mois sur rendez-vous auprès du Service santé au 02 35 22 24 06.



UN ESPACE PUBLIC NUMÉRIQUE POUR VOUS ACCOMPAGNER

Un poste informatique en accès libre est mis à votre disposition, sous l'œil bienveillant de l'animatrice de la Maison du territoire qui pourra vous guider ou vous accompagner dans l'ensemble de vos démarches en ligne.

URBANISME

Nous vous conseillons sur la faisabilité de vos projets de construction ou d'aménagement, avant le dépôt d'une demande d'autorisation d'urbanisme.

Permanences : Sur rendez-vous au 02 35 13 51 01 : Les lundi et mercredi de 14h à 17h, et les mardi et jeudi de 9h à 12h



PROJET TRAVAUX

Venez rencontrer l'architecte conseil du CAUE (Conseil en Architecture Urbanisme Environnement), il vous orientera dans vos choix et vos démarches en matière de construction.

Permanences : Sur rendez-vous au 02 35 72 94 50 les 3e et 5e jeudis du mois



RÉNOVATION DE L'HABITAT

En habitat individuel ou en copropriété, bénéficiez d'un accompagnement sur-mesure gratuit et indépendant, de conseils techniques et d'une aide aux financements de vos projets, en contactant la Plateforme de la Rénovation. Pour tous les propriétaires sans condition de ressources. Pour des projets d'adaptation du logement au handicap ou à l'autonomie, de rénovation énergétique, d'économie d'énergie, d'énergie renouvelables ou de rénovation de bâti dégradé.

Permanences : Sur rendez-vous au 02 35 22 25 20, tous les mercredis

EMPLOI JEUNES

La Mission Locale Le Havre Estuaire Littoral accueille et accompagne les jeunes entre 16 et 25 ans dans leur recherche d'emploi et de formation.

Renseignements : Du lundi au vendredi au 02 77 00 83 74



INFOS PRATIQUES

Site de Saint-Romain-de-Colbosc

Adresse : 5 rue Sylvestre Dumesnil - BP 117 - 76 430 Saint-Romain-de-Colbosc

Téléphone : 02 35 13 36 90 - Courriel : maisonduterritoire-saintromain@lehavremetro.fr

Horaires d'ouverture : du lundi au vendredi de 9h à 12h et de 14h à 17h



territoire

Magazine Le Havre Seine Métropole — Hiver 2021 • N° 9



Le magazine territoire est un espace de vie, c'est un rendez-vous qui réunit tous les trimestres depuis le printemps 2019, certains projets communs et actions du quotidien des 54 communes du territoire Le Havre Seine Métropole.

Vous avez reçu dans vos boîtes aux lettres le N°9 Hiver 2021, je vous invite à le lire, vous y trouverez des rubriques intéressantes, des thématiques spéciales, bref, un condensé de l'histoire de notre territoire.

IMPORTANT !

Si vous ne recevez pas ce magazine dans votre boîte aux lettres, merci d'en informer le secrétariat de la mairie, en indiquant votre nom, votre adresse, c'est très important afin de remonter le souci au Comité de rédaction qui informera le distributeur la Société Adrexo.

Cyril Marie
Ébénisterie
Marqueterie
Fabrication de meubles sur mesure ou selon modèle
Restauration de meubles anciens
Marqueterie
Création d'objets personnalisés
Fabrication de jouets enfants
Devis gratuit

02 35 26 55 20
07 83 63 61 26

459 imp de la sablière - 76430 Saint Gilles de la Neuville
Courriel : ebenisteriemarie@gmail.com
Site internet : https://ebenisteriemarie.wixsite.com/arts
facebook: Ebenisterie-Marqueterie Marie.C
Siret : 835 367 731 00014



PEINTURE DE CAUX

Ravalement - Peinture - Décoration
Revêtements muraux - Revêtements de sols

02 32 65 68 10

ZA Saint Jean de la Neuville

Métropole en Scène

En début d'année, la Municipalité a candidaté auprès de Le Havre Seine Métropole afin de bénéficier du dispositif Métropole en Scène.

Finalement, notre candidature a été retenue et on nous a proposé le spectacle Philly's Hot Loaders créé par la Compagnie Buddy ink, le marching band made in Rouen puise aux sources du jazz, celui qui fait danser, celui qui met la vie en musique, le travail, la drague du samedi soir, les pistes de danse et les belles bagnoles, les peines et les joies quotidiennes.

Le 30 juillet à 18h, les musiciens et la danseuse ont enchanté les spectateurs installés dans la salle polyvalente où nous nous étions repliés, un vent trop fort s'étant invité, pour profiter pleinement du répertoire des joyeux drilles.



Ciné Toiles



Les associations Du Grain à Démoudre, Papa's Production, la MPT de Saint-Romain de Colbosc, Le Havre Seine Métropole et les communes accueillantes s'associent pour proposer aux habitants et visiteurs du territoire de la CU un événement festif, populaire et convivial. Un repas partagé, un concert, suivis d'un film en projection plein air.

C'est donc sur ce principe que les Saint-Gillais et leurs voisins ont pu profiter le vendredi 3 septembre, à partir de 19H30, du dispositif Ciné Toiles sur le stade des Charmilles avec :

- Le Camion Scratch : toute la culture hip-hop réunie dans un camion !
- Tambour Battant : les professeurs de Tambour Battant, école de musiques actuelles à Villainville, ont proposé une création originale en mettant en musique un dessin animé Yonebayashi de 2017
- Mary et la fleur de la sorcière : dessin animé à partir de 7 ans de Hiromasa Yonebayashi.

Le Comité des Fêtes s'est chargé de la restauration. Merci aux bénévoles pour le montage et démontage des installations et pour l'aide à la fabrication des paninis et à la vente.

Merci aux spectateurs et souhaitant pouvoir renouveler le dispositif.



FONCTIONNEMENT

562 174 €



DÉPENSES

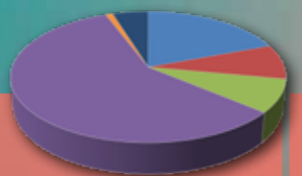
Charges à caractère général (eau, énergie, fournitures, entretien, maintenance...)	209 800 €
Charges de personnel (personnel titulaire / non titulaire, charges, cotisations personnel...)	154 100 €
Atténuation de produits (FPIC, attribution de compensation)	71 000 €
Charges de gestion courante (indemnités et cotisations élus, SIVOS, SIRS, SDIS...) et charges exceptionnelles	106 215 €
Dépenses imprévues	6 087 €
Dotation aux provisions et amortissement et charges exceptionnelles	14 972 €

RECETTES

Excédent budget report fonctionnement	284 224 €
Impôts et taxes (TH, TF, TFNB, Pylône électrique)	198 000 €
Dotations et participations (Dotations Etat)	60 000 €
Produits de gestion courante (location salle polyvalente, loyers...)	19 150 €
Produits des services (concessions)	800 €

INVESTISSEMENT

257 503 €



DÉPENSES

Solde d'exécution reporté	110 800 €
Opérations patrimoniales (réseaux électrification)	32 400 €
Remboursement emprunts et cautions	6 007 €
Immobilisation incorporelles (frais d'études, insertion...)	87 100 €
Immobilisation corporelles (travaux, matériels, voiries)	7 309 €
Investissement sous mandat	8 287 €
Remboursement Taxe aménagement	5 600 €
Dépenses imprévues	

RECETTES

Solde exécution investissement reporté	104 615 €
Subventions	19 809 €
Investissement sous mandat	2 007 €
Opérations d'ordre (amortissements)	7 472 €
Opérations patrimoniales (réseaux électrification)	110 800 €
Dotations fonds divers (FCTVA, taxe aménagement...)	12 800 €



Travaux de voirie



Travaux d'extension du réseau d'assainissement de Calmesnil



Travaux communaux



Aire de jeux



Rénovation toiture du bâtiment technique

Nouvelle auto-laveuse



Renforcement des buts de foot et changement du filet



Remplacement de l'éclairage de la salle polyvalente



Aménagement cimetière



Rénovation de la porte de l'église



Bois communal

Les travaux d'éclaircissement du bois communal sont en cours, 1/3 des coupes nécessaires pour privilégier les plus beaux arbres sont réalisées. Les frênes atteints de chalarose sont abattus en priorité. Les travaux reprendront quand l'état du sol permettra à l'entreprise d'intervenir sans l'abîmer. Quelques plantations seront réalisées cet hiver pour favoriser la diversité des essences locales et combler les espaces laissés libres.



SARL BARDEL
MENUISERIE

NEUF & RENOVATION
MENUISERIE GENERALE - CHARPENTE

255, rue de Goubermoulins 76170 GRANDCAMP
02 35 31 77 96
bardel.menuiserie@gmail.com

8 mai



En novembre, remise de la médaille du Mérite Fédéral à Michel Lepiller, notre porte-drapeau

“ POUVOIR SE VOIR EN VRAI, ÇA CHANGE TOUT. ”



Votre agence de St Romain de Colbosc
3, Avenue du Général de Gaulle
76430 Saint Romain De Colbosc
Tél : 02.35.20.03.15
groupama.fr
Groupama Centre Manche

Groupama Centre Manche.
Caisse de Réassurance Mutuelle Agricole du Centre Manche. Nous joindre : 30 rue Paul Ligneul CS 30014 - 72043 Le Mans Cedex 9 - Tel. : 0969361011
- groupama.fr. Siège social : 10 rue Blaise Pascal - CS 40337 - 28008 Chartres Cedex - 383 853 801 RCS Chartres. Entreprise régie par le code des Assurances et soumise à l'ACPR située 4 Place de Budapest CS 92 459 75-456 Paris Cedex 09 - Intermédiaire bancaire et financier. Immatriculation ORIAS N° 15003629 - Document et visuel non contractuels. Crédit Photo : Shutterstock

Groupama
CENTRE MANCHE
la vraie vie s'assure ici

11 novembre



Fleurissement



Ludisports



Élections



Le repas des Aînés



Colis des Aînés



Friandises des enfants



Le Sivos

Le S.I.V.O.S de l'union :

Dans le champs de la scolarité des enfants des villages de St Gilles de la Neuville et de Graimbouville, le SIVOS n'est pas le seul acteur. Il collabore avec les Mairies, l'Education Nationale et la garderie portée par l'association « Les bambins ». L'Education Nationale assure les enseignements dispensés par les professeurs des écoles qu'elle affecte à nos établissement : une évidence ! Mais autour, qui fait quoi ?

Un schéma vaut mieux que de longs discours !

Je tiens à remercier tous mes collaborateurs qui permettent que les enfants soient accueillis dans de bonnes conditions :

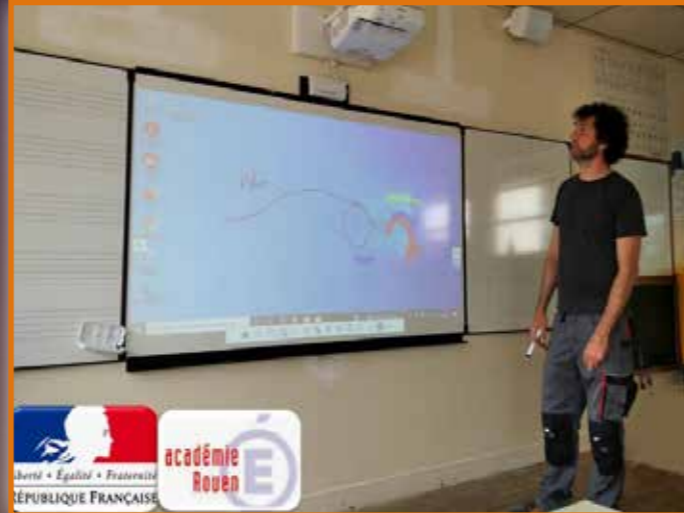
Mes collègues élus pour leur disponibilité et la qualité de nos échanges lors des conseils du SIVOS (8 par an). Un clin d'oeil particulier pour la Commission cantine qui porte le dossier « Lutte contre le gaspillage alimentaire et valorisation des circuits courts » et pour la Commission numérique qui a permis l'aboutissement du projet « Ecole numérique » dans des délais et financements contraints.

Les enseignants pour le partage constructif des informations concernant les moyens et les interfaces dans le respect de nos compétences respectives, Les agents du SIVOS : Fanny Lebaillif pour son sérieux et la fiabilité de son travail administratif indispensable au bon fonctionnement du SIVOS, Anne-Sophie Lebigre et Dominique Thieullen (ATSEM) pour leur bienveillance auprès des enfants et leur collaboration avec les enseignants, Hilda Gruchy, Gwenaëlle Dumont, Fanny Lebaillif et Agnès Bertic pour leur sens de l'accueil des élèves cantiniers, leur adaptabilité et leur créativité pour rendre agréable et ressourçant le temps méridien des enfants.

Vous l'aurez compris toute cette organisation est un véritable puzzle nécessitant une coordination réactive pour la qualité et la sécurité des conditions de scolarisation des enfants.

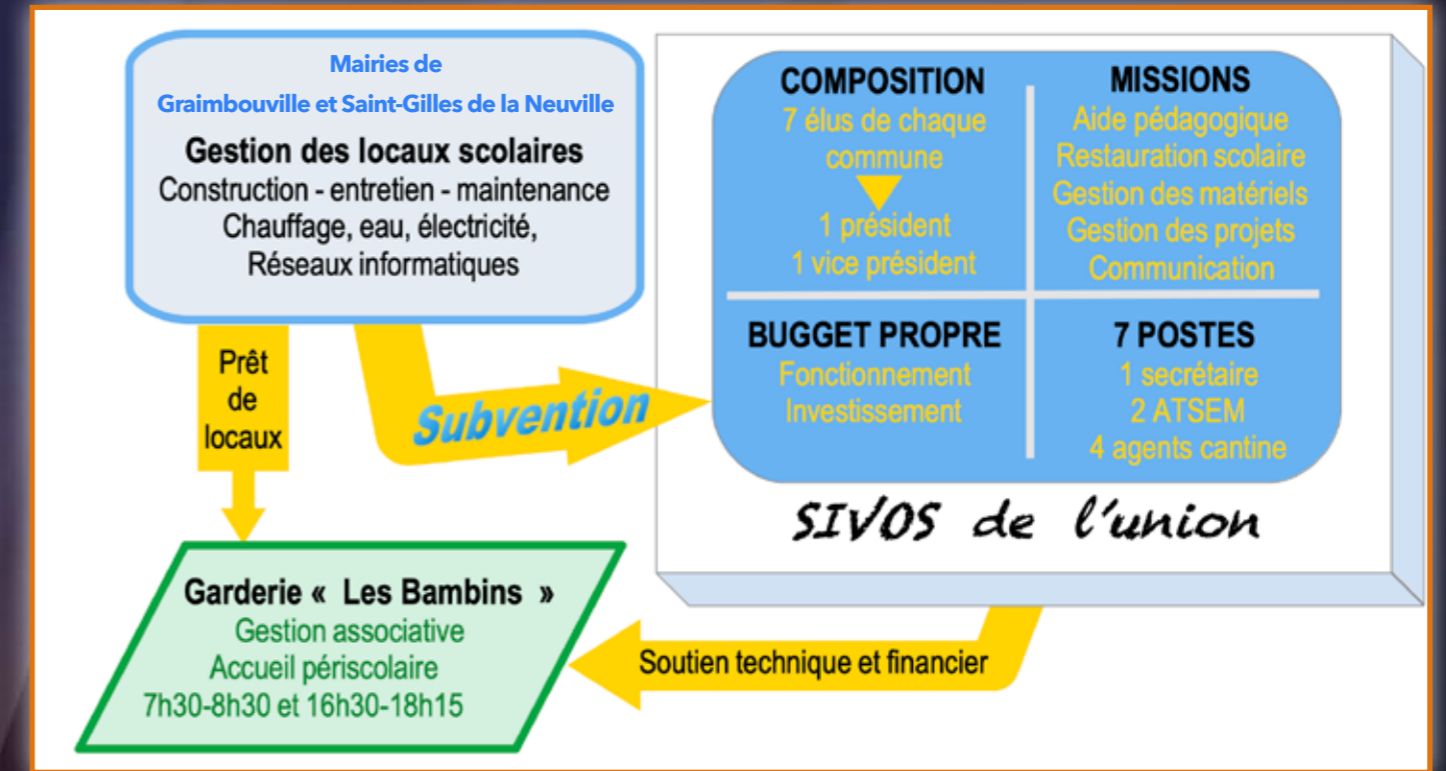
Je garde le mot de la fin pour les parents dont la contribution à la réussite du dispositif est proportionnelle à leurs connaissances du rôle de chacun et aux respect des consignes données.

Meilleurs vœux à chacun !
Brigitte ESTRIER (Présidente du SIVOS)



Quoi de neuf ?

- 5 classes sur le RPI
classe Petite section / CP
redistribution des locaux
- 120 élèves dont 90 cantiniers
- 2 écoles numériques = 5 tableaux interactifs et de 12 ordinateurs portables (39 000€ subventionnés à 50%)
- COVID 19 : Protocoles sanitaires évolutifs



Ets HURAY
Energies

02.35.38.07.79
76 170 La Frenaye

La Qualité
A votre Service !

ESSO
Fioul

**Fiouls - Gazoles
Granulés de bois**

Spécialiste Domotique :
ouvertures, éclairages...

G D

EURL Guillaume DODELIN

Électricité générale
Création - Renovation
Chauffage électrique
Interphone - Dépannage
Mise en conformité

Et votre maison vous obéit
au doigt et à l'œil.

76280 GONNEVILLE-LA-MALLET
02 35 13 64 51

École Henri Boullen

Notre École Henri Boullen
au temps du COVID (2ème année)

Petite école est devenue encore plus petite. Comme prévu, nos effectifs sont passés de 64 à 46 et nous n'avons pu malheureusement conserver notre 3ème classe et surtout notre collègue Mme HAMEL. Sa classe a été recyclée en salle d'arts plastiques et en bibliothèque.

En cette année scolaire 2021 2022, nous accueillons 10 Petites sections et 14 CP chez M VASSE, et 12 Moyennes et 10 Grandes sections chez Mme BAILLEUL toujours secondés par Dominique et Anne Sophie.

Nous avons eu aussi le départ à la retraite de notre chauffeuse attitrée, nous souhaitons à Martine de bien profiter de cette deuxième vie.



L'année 2021 avait été assez compliquée : avec des protocoles changeant régulièrement, des enfants masqués puis démasqués puis remasqués, des parents éloignés de l'école et des échanges limités au strict minimum. Finies la convivialité et la proximité qui faisaient le charme de notre ruralité. Mais ne nous apitoyons pas, nous nous en sommes plutôt bien sortis avec un enseignement sans discontinuité et une école en distanciel bien suivie.

Nous avons réussi tout de même à faire une sortie de fin d'année au zoo de Cerza.

Cette année débute avec autant de complexité. Pour les nouvelles générations, nous nous efforçons de créer du lien et de la proximité que les gestes barrières ne facilitent pas. Nous remercions toutes les personnes impliquées dans cette gestion de crise (les personnes du SIVOS, de la cantine, des Mairies, de l'entretien des locaux...).

Nous bénéficions depuis la rentrée de tableaux numériques, cela nous permet de visionner des vidéos sur un écran plus large, de faire des activités interactives et facilite les corrections pour les élèves en difficulté.

Nous nous sommes engagés sur les projets départementaux d'arts visuels, sur le thème « Y a d'la joie », avec pour aboutissement la présentation de nos œuvres dans le hall de l'Hôtel de ville du Havre en mai (ou un musée virtuel comme les deux années précédentes) et aussi sur le prix Renard'eau, prix littéraire sur le même thème. Nous sommes censés faire une sortie de fin d'année sur le thème du cirque alors soyons optimistes et souhaitons que le meilleur est à venir :

Y a de la joie !



École l'Envolée

L'année scolaire à l'école « l'envolée » a été bien remplie. Ce RPI qui regroupe les élèves de Saint-Gilles de la Neuville et de Graimbouville accueille les élèves de CE1 à CM2.

Si l'on doit retenir certains moments forts de l'année, on pourrait citer la traditionnelle sortie « Nettoyons la nature » en septembre qui sensibilise les enfants à l'écologie.

Des projets ont eu lieu dans les trois classes, notamment avec la réception des judokas pour les CE1/CE2, des ateliers cuisine pour les CE2/CM1, et des intervenants en cirque pour les CM2, ce qui a abouti à un superbe spectacle dans la salle polyvalente.

Nous avons bien relancé le potager, dans lequel beaucoup vont grignoter lors des récré, et nous avons fait un élevage de papillons pour mieux comprendre le cycle de vie.

En juin, une sortie pour les trois classes a été organisée à Pierrefiques sur le thème « policier ». Les élèves ont été récompensés en fin d'année par une remise des prix, en présence de Madame le Maire, le jour même des olympiades.

Le 2 juillet, nous avons fait une randonnée à pied où le soleil et la bonne humeur étaient au rendez-vous.

Nous n'avons plus qu'à nous souhaiter bonnes vacances.

L'équipe enseignante.



Decapage Forage Expertise Comblement

Marnière?

www.explor-e.fr
explor-e - 908 ter, route de Veules-les-Roses 76760 Yerville
Tél. : 02.35.95.14.85

Ets Benoît LE MAÎTRE S.A.S
06 23 83 11 39

Entretien, Espaces verts, Location,
Fauçage, Tontes, Elagage

76430 SAINT VIGOR D'YMONVILLE
Tél. 02 35 20 58 36 - Fax. 02 35 13 93 97



Départ en retraite de Martine



Mobilisation contre la fermeture de classe

Comité des Fêtes



Axelle



Benjamin



Bruno



Cindy



Isabelle



Joachim



Grégory



Laure



Lore-Simélie



Tony



Ludovick



Yann



Valérie



Thibault

Retour sur les tapis verts.

Voilà, la crise sanitaire nous permet de faire revenir nos jeunes licenciés, fouler la pelouse verte et c'était vital, certes pour le club mais surtout pour les enfants. Cette saison 2021/2022, notre école de foot affiche pratiquement complet (il reste quelques places en U7). Notre politique, où le sport restera la primauté par rapport aux résultats, fait ses preuves. ILS ONT TOUS LE DROIT AU SPORT !

Mais cette politique demande un encadrement important ce que nous avons, toutefois, qu'il faut sans cesse réaménager.

Cette saison, ce sont quatre nouveaux éducateurs venus de quatre communes partenaires différentes qui nous ont rejoints, mais il convient aussi de souligner la participation active de nombreux parents tous les weekends.

Des finances saines.

La saison passée fut la première où le budget clos, le fut uniquement, par le biais des aides des communes partenaires, MERCI à elles pour leur soutien.

Pour la reprise nous avons tout misé sur une relance active de nos réseaux et cela nous a permis d'être le seul club de la région à offrir un renouvellement de licence gratuit en compensation

de ces deux saisons tronquées, et ceci a permis de fidéliser nos adhérents. Pari réussi !

Et 2022 ?

Le gymnase d'Etainhus sera considérablement rénové et nous espérons aussi entrevoir la reconstruction du Club House de Sainneville détruit cet été par un incendie.

Notre projet d'une sortie à Manchester (GB) devra attendre, les coûts entre : Brexit et Covid, ont été revu trop largement à la hausse pour qu'un maximum d'enfants puissent participer; nous devrions emmener nos jeunes pour un tournoi, sur un weekend, dans une région limitrophe.

Nous vous souhaitons une belle année sportive.
Philippe VIGER
Président de l'ESPC
Accédez au facebook du club

ESPC



DEHONDT MOTOCULTURE - INDUSTRIE

VENTE - SERVICE - LOCATION

Kubota STIHL Husqvarna HONDA
The Power of Dreams

ETESIA POLARIS Quim WOLF KARCHER

Saint Antoine la Forêt - 76170 LILLEBONNE
Tél. 02 35 39 80 10 - Fax 02 35 39 02 41
dehondt-motoculture@orange.fr - www.dehondt76.fr

BUQUET
SERIE CLIMATIQUE

MARTIAL HINAULT

06 25 78 75 25
m.hinault@buquet-sas.fr

Parc Technologique du Château d'Aplémour
76700 SAINT-LAURENT-DE-BREVEDENT
Tél. 02 35 30 20 20 - Fax 02 35 30 19 00

SCEA PEPINIERES D'EPRETOT

BARBAY Hervé
124 R.D 6015 ,76430 Epretot

Tout pour le Jardin
Axe routier : Le havre/ saint romain de colbosq

Bureau: 02.35.20.14.97
pepinieresdepretot@gmail.com
suivez nous sur G

SIRET 4340330 437 00014

Randonneurs cyclistes

Malgré une année sans sortie vélo, la majorité des membres se sont réunis pour le repas annuel autour d'un pot au feu concocté par les membres du bureau.



Couture



Que vous soyez brodeuse, tricoteuse ou couturière, vous pouvez rejoindre les membres de l'atelier couture tous les lundis de 14h à 17h à la petite salle polyvalente sauf vacances scolaires.

Club des Aînés

Vu le confinement à cause du COVID 19, la galette des rois et le concours de dominos pour l'année 2021 n'ont pas eu lieu.

Le jeudi 24 juin 2021, le CLUB a offert à tous ses Adhérents un repas complet composé de :
Terrine de poissons, crevette mayonnaise, suprême de pintade farcie sauce chasseur avec purée de patates douces et ratatouille, trilogie de fromages avec salade verte, millefeuille à la fraise, petite bouteille de côte de Bourg, petit pain individuel.
Ce repas a été très apprécié.

L'Assemblée générale du club a eu lieu le 1^{er} décembre 2021.



MARTIN
Père & Fils
PAYSAGISTES
Clôtures - Portails
Tél. : 02 35 20 00 71
76430 SAINNEVILLE SUR SEINE



Paysagiste - Arboriste grimpeur
Clôtures & Portails



Chaturel Pressing
O'Pressing Blanchisserie

- ✓ Vêtement de travail
- ✓ Lavage couette dans la journée
- ✓ Location d'aubes
- ✓ Chaussettes, collants LE BOURGET
- ✓ Dépôt cordonnerie
- ✓ Nettoyage cuir et tapis

3 rue Gambetta - LILLEBONNE • 02 32 65 86 85



CHARCUTIER **CD** TRAITEUR
Caroline et Daniel
Cavellier
Maître Artisan - Fabrication Maison
Charcuterie artisanale - Plats cuisinés

31, rue de l'Europe
76280 ANGERVILLE-L'ORCHER
Tél./fax : 02 35 20 92 40
www.cavelliertraiteur.fr

Numéros utiles

Maison médicale

La vieille route 76430 Saint-Romain-de-Colbosc
02 35 55 43 43

Médecin de garde secteur du SAMU du Havre

02 32 73 32 33

Hôpital local de Saint Romain de Colbosc

8 Avenue général de Gaulle 76430
Saint-Romain-de-Colbosc
02 32 79 51 51

Portage de repas à domicile

Brottonne-Service
02 32 70 48 00

Vétérinaire de garde

0 899 232 716

La Poste de Saint Romain de Colbosc

Rue de l'Hotel de ville
76430 Saint-Romain-de-Colbosc
3611 (numéro non surtaxé)

Déchetterie de Communauté Urbaine

34 Lieu dit de la Maladrerie 76430
Saint-Romain-de-Colbosc
02 35 13 36 90

Centre des finances publiques de Saint Romain de Colbosc

1 rue François Hanin 76430 Saint-Romain-de-Colbosc
02 35 20 15 68

Maison Pour Tous et Bibliothèque

4 avenue Général de Gaulle
76430 Saint-Romain-de-Colbosc
02 35 20 00 16

P.A.I.O.

(la Permanence Accueil Information Orientation, jeunes de moins de 25 ans)
Rue des Halles 76430 Saint-Romain-de-Colbosc
02 35 30 21 19

Gendarmerie

49 avenue du Maréchal de Lattre de Tassigny
76430 Saint-Romain-de-Colbosc
02 35 20 50 13

CHRISTELLE DEMARÉ
BLANCHISSERIE INDUSTRIELLE
COLLECTIVITÉS INDUSTRIE VÊTEMENTS DE TRAVAIL
28 RUE LÉON GAMBETTA - BOLBEC
06.26.13.10.39



<http://www.reseaux-environnement.com>

SIEGE
954 Route des Sapins
76110 BREAUITE
☎ 02 35 38 26 19 ☎ 02 35 31 26 55
contact@reseaux-environnement.com

AGENCE DU CALVADOS
83 Rue du Lieu Doré
14100 SAINT MARTIN DE LA LIEUE
☎ 02 31 61 76 40 ☎ 02 31 61 58 41

Eclairage Public - Illuminations
Electrification Rurale
Réseaux HTA – BTA
Télécom et fibre optique
Réseaux Incendie et cuves enterrées
Réseaux Eau Potable
Réseaux GAZ et de chaleur

Etat civil



Naissances

Lina HEROUARD	05/01/2021
Nahé LECLERC	24/04/2021
Elise LE BODO VALIN	15/05/2021
Nino MAZE-COLBOC	31/07/2021
Arsène GOUPIL CORDIER	21/08/2021
Ilaya TALAHAGCHA	24/08/2021
Camille CHERON	04/09/2021
Ambre ROUSSEL	18/09/2021

Mariages

Guillaume HAMEL & Manuella LEGENDRE	03/07/2021
Laurent BACHELET & Astrid VEILLON	21/08/2021

Décès

Mathieu DELAVIGNE	26/01/2021
Raymonde LEMAITRE née SIMON	04/02/2021
Jacques DONNET	10/05/2021
Marcel GUÉROUT	15/11/2021



Astrid & Laurent



**Saint Gilles
de la Neuville**